

NUEVO GENERO Y NUEVAS ESPECIES DE NOCTUIDOS
ALTOANDINOS III. *FARONTA* SMITH, 1908 V/S *STRIGANIA* HAMPSON,
1905 Y ALGUNOS ALCANCES ACERCA DE *DARGIDA* WALKER, 1856
(LEPIDOPTERA: NOCTUIDAE)

A NEW GENERA AND NEW SPECIES OF HIGHT ANDEAN III. *FARONTA*
SMITH, 1908 V/S *STRIGANIA* HAMPSON, 1905 AND AN APPROACH TO
DARGIDA WALKER, 1856 (LEPIDOPTERA: NOCTUIDAE)

Andrés O. Angulo¹, Marcela A. Rodríguez^{1, 2} & Tania S. Olivares¹

RESUMEN

Se realiza un análisis taxonómico de algunas especies de los géneros hadeninos *Dargida* Walker, *Strigania* Hampson y *Scriptania* Hampson, se reubican algunas especies en estos géneros, entregándose una clave para ellos. Se crea un nuevo género *Albirenia* n. gen con 5 especies. Se describen ocho nuevas especies en los géneros *Albirenia* n.gen. (1 spp.), *Scriptania* Hampson (4 spp.), *Strigania* Hampson (Hadeninae) (1 spp.); *Crimona* Smith (Amphipyriinae) (1 spp.) y *Condica* (Cucullianae) (1 spp.).

PALABRAS CLAVES: Lepidoptera, Noctuidae, provincia altoandina, complejo *Dargida-Scriptania-Strigania*, nuevo género, nuevas especies.

ABSTRACT

A taxonomic analysis of some species from hadenins genera *Dargida* Walker, *Strigania* Hampson and *Scriptania* Hampson; some species are include by first time in these genera; a key for these genera is include. A new genus *Albirenia* (5 spp.) is described. Eight new species are describe in the *Albirenia* n. gen (1 spp.), *Scriptania* Hampson (4 spp.), *Strigania* Hampson (Hadeninae) (1 spp.), *Crimona* Smith (Amphipyriinae) (1 spp.) and *Condica* (Cucullianae) (1 spp.).

KEYWORDS: Lepidoptera, Noctuidae, Hight mountains, *Dargida-Scriptania-Strigania* complex, new genera, new species.

INTRODUCCION

Durante la revisión de los noctuidos altoandinos, una gran parte del material corresponde a la subfamilia Hadeninae, la cual ha sido escasamente estudiada en nuestra región. Uun grupo de géneros muy homogéneos, correspondientes a *Dargida* Walker, *Strigania* Hampson y *Scriptania* Hampson

nos ha llevado a realizar un análisis taxonómico más minucioso para dilucidar los caracteres taxonómicos y sistemáticos que los diferencian.

Forbes (1954) al entregar la diagnosis del grupo *Leucania* Oehsenheimer (en el cual incluye - entre otros - a *Faronta*) dice: "El grupo *albilinea* con corona simple forma un tercer grupo anexándose a *Dargida*. Los tres forman un concepto biológicamente precioso, pero parecería estar separadamente derivado del stock central de Poliinae [Poliinae=Hadeninae in part]".

Franclemont (1951) al tratar su 2º grupo dice: "El nombre más antiguo es *Faronta* Smith, *Protolucania* McDunnough es considerado un sinónimo, porque no hay diferencias significativas en la genitalia del macho o hembra de los 2 genotipos y el hábito, vestidura y modelo son similares. Este

¹ Depto. de Zoología, Universidad de Concepción, Casilla 160-C, Concepción, Chile. E-mail: aangulo@udec.cl, tolivare@udec.cl

² Este artículo forma parte del trabajo de tesis de Marcela A. Rodríguez, para optar al grado de Magister en Cs. mención Zoología, de la Universidad de Concepción. E-mail: marcrodr@udec.cl

es un conjunto de especies muy homogéneas. *Dargida* está muy próximamente relacionada y la genitalia no muestra reales diferencias, pero puede ser mantenido como un género distinto sobre la base de otros caracteres, tales como la vestidura y los penacos”.

Godfrey (1972) respecto a las larvas dice: “que la mandíbula de *Faronta* posee el 1^{er} y 2^{do} borde interno interconectados. La mandíbula de *Dargida* tiene los bordes internos paralelos, los cuales no se unen”.

Por otra parte, en el marco de una revisión sistemática del género *Strigania* se determinó que su especie tipo *S. lithophilus* Butler es sinónimo de *Faronta atrifera*; por último ante la sospecha de que ambos géneros son sinónimos, se le envió al Dr Michael G. Pogue (Systematic Entomology Lab. Dept. Entomology, National Museum of Natural History, Smithsonian Institution, USA) material de la especie tipo de *Strigania*, es decir *S. lithophilus* para que lo comparara con la especie tipo de *Faronta*, es decir *F. aleada*, ante lo cual nos responde: “I have compared several species of *Faronta*, including *aleada*, and I would say that *Strigania* and *Faronta* are the same genus”, lo cual confirma definitivamente nuestras sospechas, por lo tanto el género válido es *Strigania* Hampson, 1905 y su sinónimo es *Faronta* Smith, 1908. Por lo tanto las especies que Poole (1989), coloca en *Faronta* Huebner, corresponden a *Strigania* Hampson y ellas son las siguientes:

- Strigania albilinea* (Huebner) n. comb. (Figs.17 y 31)
- Strigania aleada* (Smith) n. comb.
- Strigania diffusa* (Walker) n. comb. (Fig. 58)
- Strigania multistria* (Koehler) n. comb.
- Strigania napali* (Koehler) n. comb.

Las siguientes especies puestas en *Faronta* Smith no fueron vistas, por lo tanto sólo suponemos hipotéticamente que deberían pertenecer al género *Strigania* Hampson:

- Strigania amoena* (Draudt) n. comb. *Tentamen*
- Strigania distincta* (Druce) n. comb. *Tentamen*
- Strigania exoul* (Walker) n. comb. *Tentamen*
- Strigania quadrannulata* (Morrison) n. comb. *Tentamen*
- Strigania terrapicalis* (Buckett) n. comb. *Tentamen*
- Strigania tetera* (Smith) n. comb. *Tentamen*

Luego del análisis de la genitalia del macho,

de la especie *Dargida grammivora* Walker (Figs. 15, 30, 44 y 54) -- especie tipo del género *Dargida* Walker --, se ha llegado a determinar que las siguientes especies también corresponden a este género:

Faronta rubripennis Grote a *Dargida rubripennis* (Grote) n. comb. (Figs. 56, 57 y 59).

Hadena tetragona Mabilie a *Dargida tetragona* (Mabilie) n. comb. (Figs. 16, 19, 33, y 46).

La especie colocada como *Hadena* sp. según Piñas & Manzano (1997) (Fig. 695), luego es colocada como *Polia imitata* Massen por Seitz (1924) y finalmente cambiada a *Dargida imitata* (Maasen) (Figs. 14 y 55) por Poole (1989), con lo cual estamos de acuerdo.

En relación a *Dargida confundibilis* Koehler ya ha sido cambiada en el trabajo anterior II de esta serie (Angulo & Olivares, 1999b).

Angulo & Olivares (1999a), mencionan a *Strigania* Hampson s.l. pues incluían a especies de *Dargida* Walker, 1856, *Strigania* Hampson (= *Faronta* Smith) y *Scriptania* Hampson s.s.; luego de observar una serie de caracteres nos parece que si bien ambas presentan una corona con setas dispuestas uniserialmente (a diferencia de *Scriptania* que posee una corona con setas dispuestas multiserialmente), *Dargida* se caracteriza -- entre otros -- por tener el digitus simple y corona 1-seriada, a diferencia de *Strigania* (= *Faronta*) que posee un digitus bifurcado. (Ver. Figs. 60-61); ante lo cual proponemos la siguiente clave genérica:

CLAVE PARA SEPARAR LOS GÉNEROS CONSIDERADOS (BASADA EN LA GENITALIA DEL MACHO)

- 1. Digitus 2-furcado.....*Strigania* Hampson (Fig. 61)
- 1'. Digitus 1-furcado 2
- 2(1'). Corona 1-seriada; cláspes notable *Dargida* Walker (Fig. 60)
- 2'. Corona multiseriada; cláspes incipiente *Scriptania* Hampson (Fig. 62)

Poole (1989) presenta el género *Crimona* Smith (Amphipyridae) como monotípico, es decir, presenta una sola especie: *Crimona pallimedia* Smith, de California, Walters Station, y al resto de las especies las coloca agrupadas en *Crimona* de

autores, en que coloca a *C. grisalba* Koehler de Río Negro, Cipolletí, Argentina; *C. leuca* Koehler de Río Negro, Argentina y *C. tricolor* Koehler de Neuquén, Río Negro y de Córdoba, Argentina. No creemos justificada la separación de estas especies del género original, pues si bien es cierto que las tres especies últimas proceden de un stock sureño, una de ellas puede haber avanzado hacia el norte hasta California por la región altoandina.

NUEVOS TAXA

Subfamilia Amphipyriinae

Crimona Smith

Crimona nana Angulo & Olivares n. sp. (Figs. 3, 20, 34 y 47)

MACHO: cabeza con escamas piliformes blancas y castaño-oscuros entremezcladas, los palpos alcanzan más allá de la frente, antenas con cilias escasamente más cortas que el ancho del segmento ubicadas en una proyección ventral de cada segmento; tórax con escamas y escamas piliformes blancas y castaño-oscuros, éstas últimas especialmente en las tégulas, en dorso del centro del tórax presentan un penacho de escamas, en la región ventral con escamas piliformes blancas exclusivamente, alas anteriores color de fondo gris, banda basal poco notable excepto por algunas inflexiones oscuras, orbicular blanquizca rodeada por castaño-oscuro, banda mediana poco notable, reniforme blanquizca, bordeada con castaño-oscuro, en su mitad externa puede llevar escamas castaño amarillentas; banda postmediana blanquizca con borde interno castaño-oscuro, banda subterminal escasamente excepto por las escamas blanquizcas, banda terminal negruzca; alas posteriores blancas con la línea terminal castaño-oscuro y algunas veces el borde costal salpicado de oscuro, patas con escamas y escamas piliformes, blanquizcas y castaño-oscuros entremezcladas, abdomen con escamas grises y algunas blanquizcas, sobre la mitad del 1^{er} y 2^o segmento abdominal existe un pincel de escamas castaño-oscuros.

GENITALIA: valva subtriangular de ápice agudo, valvas cinco veces más largas que su ancho medial, ampulla

se origina de la base del tercio medial de la valva, alargada y algo curvada dorsalmente, y finalizando algo roma, digitus originándose sobre la base del tercio distal, alargada dirigida hacia el dorso, sobrepasando largamente el borde dorsal de la valva, subigual en largo a la ampulla, uncus uniforme en ancho, finalizando bruscamente en una proyección espinosa ventral, yuxta pentagonal, vesica subglobosa con tres grandes espinas agudas hacia el ápice y en la base ventral un grupo de 14 espinas más pequeñas.

HEMERA: similar al macho, antenas con cilias muy cortas sobre el borde ventral de los segmentos, alas posteriores blanquizcas salpicadas con escamas castaño-oscuros, sobre las venas se ubican venas castaño-oscuros.

GENITALIA: apófisis anteriores y posteriores subiguales en largo, tan largas como el ductus bursae, bursa copulatrix subcuadrangular globosa, en su tercio basal posee una proyección de la cual sale el ductus seminalis, a esa altura y en la pared opuesta aparece una proyección con algunas esclerotizaciones y cerca de ella es posible visualizar una proyección cónica baja.

MATERIAL EXAMINADO: (16 machos, 11 hembras); 1 macho Holotipo, La Mina, Lag. del Maule, 2^a quincena, septiembre, 1997, Badilla Coll. (914) (UCCC); 1 hembra, Alotipo, La Mina, Lag. del Maule, 2^a quincena, septiembre, 1997, Badilla Coll. (910) (UCCC); 1 macho, Campanario, 15-X-1949; 1 macho Curillingue, 17-1-1948; 1 macho, misma localidad, 12-1-1948; 2 machos, Guayacán, Santiago, XII-1950; 1 macho, misma localidad, 24-X-1951; 1 macho, misma localidad, X-1951 (UCCC); 3 machos, 4 hembras: La Mina, Lag. del Maule, 2^a quincena, septiembre, 1997 (911, 912, 913, 915, 916, 917, 918), Badilla Coll. (UCCC); 1 macho, 1 hembra Paratipo, La Mina, Lag. del Maule, 2^a quincena, septiembre, 1997 (915, 918) (MNH); 1 hembra, La Mina, Lag. del Maule, 2^a quincena, septiembre, 1997 (913) (FML); 1 macho La Mina, Lag. del Maule, 2^a quincena, septiembre, 1997, Badilla Coll. (1333) (FML) 1 macho, misma localidad, 2^a quincena, enero, 1998 (1341), Badilla Coll. ; 2 machos, misma localidad, 2^a quincena, diciembre, 1997 (1221, 1222), Badilla Coll.; 1 macho, misma localidad, 1^a quincena, diciembre, 1995 (198), Badilla Coll.; 2 hembras, La Mina, Lag. del Maule, 1^a quincena, diciembre, 1997 (1224, 1225), Badilla Coll.;

1 hembra, misma localidad, 1ª quincena, noviembre, 1997 (1109), Badilla Coll.; 1 hembra, misma localidad, 2ª quincena, enero, 1998 (1336), Badilla Coll.; 1 hembra, Santiago, Guayacán, 1-1951; 1 hembra, Santiago, 3-XI-1959 (UCCC).

EXPANSION ALAR: machos: 18,4 (n=16)
hembras: 19,9 (n=11).

OBSERVACIONES: la especie *C. nana* Angulo & Olivares n. sp. se diferencia de la especie *C. tricolor* (Koehler) en que el cláster es una y media vez más largo que el ancho de la valva a diferencia de *C. tricolor* que llega hasta el borde de la valva, el uncus en *C. nana* es ancho, la yuxta es alargada y aguzada en su ápice, aedeagus presenta 3 espinas gruesas y un conjunto de al menos 11 espinas pequeñas a diferencia de *C. tricolor* que sólo presenta 5 espinas gruesas y la corona en *C. nana* es apenas notable mientras que en *C. tricolor* es notable con fuertes espinas.

ETIMOLOGIA: el nombre específico *nana*: pequeño hace alusión al tamaño de los ejemplares.

Subfamilia Cucullinae

Albirenia Angulo & Olivares n. gen.

ESPECIE TIPO: *Albirenia minense* Angulo & Olivares n. sp.

DIAGNOSIS: alas anteriores con la mancha reniforme blanca a castaño-blauquiza, genitalia del macho con las valvas redondeadas en su ápice, además puede presentar una proyección apical como en *A. andina* Koehler, corona ausente o poco desarrollada, uncus simple con una espina o sin ella, saccus terminado en punta, presencia de una ampulla única que puede ser de ápice agudo o aguzado; aedeagus con numerosas espinas gruesas que pueden estar ubicadas en un solo lugar de la vesica como *A. andina* y *A. minense* n. sp. o a lo largo de toda la vesica; genitalia de la hembra con bursa copulatrix bisacular, corpus bursae globoso, cervix bursae alargado, enrollado sobre sí, ausencia de signum; ductus seminalis se origina del ápice del cervix bursae.

OBSERVACIONES: quedan incluidas en este género las

especies colocadas en *Meganephria* de autores (Poole, 1989), excepto la especie *tancrei*, de origen euroasiático, la cual debe permanecer en *Meganephria* Huebner; además se incluyen las especies colocadas en *Bryotype* de autores (*sensu* Poole, 1989).

ETIMOLOGIA: el nombre del género alude a que las especies componentes poseen la mancha reniforme blanca o blauquiza (*albi*: blanco; *renia*: riñón, reniforme).

Albirenia minense Angulo & Olivares n. sp.
(Figs. 4, 21, 35 y 48)

MACHO: cabeza con escamas piliformes castaño-oscuras y algunas negruzcas, antenas con cilias tan cortas que apenas son visibles, tórax con escamas y escamas piliformes castaño-oscuras y negruzcas, las tégulas llevan escamas y escamas piliformes castaño-claras, ventralmente con escamas y pelos castaños y algunos ferrugíneos, alas anteriores, línea basal notable en la costa, línea subasal con su borde externo con escamas castaño-oscuras, mancha claviforme subcuadrangular, línea mediana inconspicua, mancha orbicular y reniforme, normales, grandes, bordeadas externamente por escamas negruzcas y en su centro algunas escamas castañas, en la mitad externa de la reniforme lleva escamas castaño-amarillentas, banda postmediana escasamente notable al igual que la banda subterminal, línea terminal representada por siete arcos redondeados, alas posteriores blauquizas, con el cuarto externo con algunas escamas castaño-oscuras, la mancha discal representada por escamas castaño-negruzcas, abdomen con escamas y escamas piliformes castaño-grisáceas, sobre el segundo segmento hay un mechón notable de escamas.

GENITALIA: valvas alargadas seis veces el ancho medial, en el apice del tercio basal se proyecta la ampulla de aspecto claviforme y que escasamente no alcanza el borde dorsal de la valva, corona uniserial, con fuertes espinas, yuxta suboblonga transversalmente, uncus algo corto en su región apical se agudiza para finalizar en una espina, saccus alargado y muy agudo, vesica con el comuti formado por dos grupos de espinas de base bulbosa, uno pequeño y otro más desarrollado en el cual destaca una espina muy grande.

HEMERA: similar al macho, a lo largo de la región central de las tégulas, lleva además escamas blancas, alas posteriores un poco más oscuras.

GENITALIA: apófisis anteriores y posteriores subiguales en largo, ductus bursae igual al doble del largo de las apófisis anteriores, bursa copulatrix bisacular; corpus bursae globoso y cervix bursae alargado enrollado sobre sí, en su ápice se origina el ductus seminalis.

MATERIAL EXAMINADO: 11 ejemplares (5 machos, 6 hembras): 1 macho Holotipo, Sector La Mina, 2ª quincena, septiembre, 1997, Badilla Coll. (976) (UCCC); 1 macho, C. Bulnes, Km 25, 4-X-1981, Trampas Coll. (UCCC); 2 machos, Sector La Mina, 2ª quincena, IX-1997, Badilla Coll.: 1 macho, La Mina, 2ª quincena, septiembre, 1997 (FML); 1 hembra Alotipo, Concepción, 19-X-1962, Trampas Coll. (UCCC); 1 hembra, Llancahue, Valdivia, 3-X-1964; 3-X-1964, Krammer Coll. (UCCC); 1 hembra, Llancahue, 6-IX-63, Krammer Coll.: 2 hembras, Sector La Mina, 2ª quincena, 1997, Badilla Coll.: 1 hembra La Mina, 2ª quincena, Septiembre, 1997 (974) (MNH); 1 ej. *Xylinessa* sp s/d.

EXPANSION ALAR: \bar{X} macho: 28.5 (n=5)
 \bar{X} hembra: 33.6 (n=6)

OBSERVACIONES: se diferencia en la genitalia de *A. albodiscata* (Koehler) en que la ampulla termina en punta aguda, la presencia de una corona con espinas fuertes y el sacculus alargado.

ETIMOLOGIA: el nombre específico alude a que esta especie fue colectada en La Mina, Laguna del Maule (VII Región, Chile).

Albirenia audina n. comb.

Xylinessa audina (Koehler), Angulo & Olivares, 1999b.
Bryotype audina (Koehler) Koehler, 1979.

ADULTO Y GENITALIA MACHO: según Angulo & Olivares, 1999b.

Albirenia albodiscata (Koehler) n. comb.
 (Figs. 5, 22, 36 y 49)

Meganephria albodiscata Koehler

ADULTO Y GENITALIA MACHO: según Koehler, 1961.

MATERIAL EXAMINADO: 19 ejemplares (14 machos, 5 hembras): 1 Paratipo, macho S. Martín, Andes,

Neuquén, Argentina, 30-X-1959, Leg. M. Gentili; 1 macho, Concepción, 23-X-59, Trampas Coll.; 1 macho, Temuco, 14-I-1984; 1 macho, Sta. Julia, Km. 25, C. Bulnes, 20-X-1981; 1 macho, misma localidad, 26-X-1981, Trampas Coll.; Putú, 16-IX-1996; 1 macho, S. R. Hn. s/d; 1 macho Puesco, Curarrehue, 18-X-1998, Fototrópica Coll.: 1 macho, Concepción, 22-XI-1960, Trampas Coll., 1 macho, Concepción, 27-IX-1960, Trampas Coll.; 1 macho Concepción, 11-X-1960, Trampas Coll.; 1 macho Chiguayante, Manquimávida, 12-X-1961, Hulot, Coll., 1 macho, Concepción, 13-X-1960, Trampas Coll.; 1 hembra, Chile, Valdivia, Oct., 21-1987, Trampas Coll.; 1 hembra, Chile, Carillanca, Temuco; 1 hembra Concepción, 28-X-1959, Trampas Coll.; 1 hembra, 31-X-59, Trampas Coll.; 1 hembra Chile, Ralco, Trapa-Trapa, 600 m, Bío-Bío, 19-21-XI-1995, L.E. Peña Coll.

Albirenia araucanica (Koehler) n. comb.
 (Figs. 6, 23 y 37)

Meganephria araucanica Koehler

ADULTO: según Hampson, 1909.

MATERIAL EXAMINADO: 10 ejemplares (8 machos, 2 hembras): 1 macho Sector La Mina, Lag. del Maule, 2ª quincena, septiembre, 1997, Badilla Coll. (979); 1 macho, Valdivia, 25-V-1985, Trampas Coll.; 1 macho, Curacautín, 20-IX-1948; 1 macho Valdivia, Sta. Rosa, 14-IX-1984; 1 macho, Carillanca, Temuco; 1 macho, Concepción, 8-X-1960, Trampas Coll.; 1 macho, Curacautín, 21-II-1948; 1 macho, Valdivia, 25-VIII-1996, Trampas Coll.; 1 hembra, Valdivia, 25-VIII-1996, Trampas Coll.; 1 hembra, Alto Vilches, septiembre, 1971, Ramírez Coll.

Finalmente las especies colocadas en este nuevo género son:

Albirenia albodiscata (Koehler) (Figs. 5, 22, 36 y 49)
Albirenia audina (Koehler)
Albirenia araucanica (Hampson) (Figs. 6, 23 y 37)
Albirenia atlantica (Koehler)
Albirenia minense Angulo & Olivares n. sp. (Figs. 4, 21, 35 y 48).

Condica roxanoides Angulo & Olivares n. sp.
 (Figs. 7, 24, 38 y 45)

MACHO: cabeza con escamas castaño-oscuras y claras, palpos alcanzando hasta el vertex de la cabeza.

antenas con ciliias casi tan largas como el ancho del segmento, tórax con escamas castaño-oscuras, con algunas piliformes entremezcladas, ventralmente sólo hay escamas piliformes castaño-claras; alas anteriores color de fondo castaño-oscuro, banda subasal castaño-clara bordeada por escamas negruzcas, bandas poco notables excepto en el área costal donde se ve su inicio de color castaño-claro bordeado por negruzco, mancha orbicular suboval castaño-clara con su centro oscurecido bordeado externamente por negruzco, mancha reniforme castaño-oscuro en el centro rodeado por castaño-claro, en sus dos tercios inferiores lleva escamas blancas purísimas; ala posterior castaño-oscuro; patas con escamas castaño-oscuras y claras entremezcladas, abdomen con escamas castaño-oscuras, ventralmente abundan las castaño-claras.

GENITALIA (Fig. 24): valvas alargadas con su base más angosta, ocho veces más largas que su ancho medial, en el tercio basal de la valva se encuentra la ampulla de ápice agudo que alcanza el borde dorsal de la valva, valvas sin corona, uncus delgado y muy curvado, el tercio apical es ensanchado finalizando en un ápice unificado, la base del uncus (tegumen) lateralmente presenta dos proyecciones romas, bajo ellas se encuentran dos escleritos completamente circulares, saccus redondeado. Aedeagus (Fig. 38) con vesícula moderada, en su base posee un área densamente provista de espinas triangulares alargadas y muy adosadas entre ellas.

HEMBRA (Fig. 7): similar al macho, antenas con ciliias muy cortas, hay un par de ciliias más largas en el vientre medial de cada segmento.

GENITALIA (Fig. 45): apófisis anteriores y posteriores subiguales en longitud, ductus bursae fuertemente esclerosado con microespinas y estriaciones; corpus bursae globoso, bursa copulatrix bisacular, ausencia de signum; cervix bursae globoso y cervix bursae alargado, desde su ápice se origina el ductus seminalis.

OBSERVACIONES: las diferencias se presentan en el siguiente cuadro:

	<i>C. roxana</i>	<i>C. roxanoides</i>
color	castaño-anaranjado	castaño-oscuro
antenas	2-fasciculadas	ciliadas
ampulla	redondeada	aguda
valvas	14 veces más largas que ancho medial	8 veces más largas que ancho medial
vesícula	espinas simples	placa basal espinosa

EXPANSIÓN ALAR: \bar{X} macho: 27.7 (n=7)
 \bar{X} hembra: 28.8 (n=5)

MATERIAL EXAMINADO: 12 ejemplares (7 machos, 5 hembras): 1 macho Holotipo, Argentina, Las Maderas, Jujuy, 20/22-1-1992, L.E. Peña Coll. (UCCC); 1 hembra Alotipo, Argentina, Las Maderas, Jujuy, 20/22-1-1992, L.E. Peña Coll. (UCCC) 1 macho, Paratipo, Argentina, Las Maderas, Jujuy, 20/22-1-1992, L.E. Peña Coll. (MNH); 1 macho Paratipo, Argentina, Las Maderas, Jujuy, 20/22-1-1992, L.E. Peña Coll. (FML); 4 machos, 4 hembras, Argentina, Las Maderas, Jujuy, 20/22-1-1992, L.E. Peña Coll. (UCCC).

ETIMOLOGÍA: el nombre específico alude a su semejanza con la especie *roxana* Koehler.

DISTRIBUCIÓN GEOGRÁFICA: ARGENTINA: Las Maderas, Jujuy; Las Curtiembres, Salta.

Subfamilia Hadeninae

Dargida tetragoua (Mabille) n. comb. (Figs. 16, 19, 33 y 46)

Hadena tetragoua Mabille, 1885

REDESCRIPCIÓN DEL MACHO (Fig. 16): color general varía en los especímenes desde un castaño-claro a castaño-oscuro, vertex con escamas bicolor, las que con su ápice oscurecido forman una línea que lo cruza; tégulas oscuras, patagias más claras que el color general con escamas oscurecidas hacia los bordes laterales. Patas cubiertas por escamas castaño-claras excepto las articulaciones tarsales anilladas por escamas blancas. Ala anterior con color de fondo variando de castaño-amarillento a castaño-oscuro; área basal blanquecina delineada por la banda basal castaño-oscuro; banda antemediana castaño-oscuro muy dentada, formando parte del anillo de la claviforme que es de forma semioval con escamas blanquecinas y castañas salpicadas; orbicular y reniforme unidos ampliamente formando una gran mancha tetragonal debido a lo cual la mediana se encuentra dividida en ese sector y difusa. La postmediana es denticulada y se confunde con el anillo de la mancha tetragonal entre R3 y M2; el área

subterminal se distingue por lo claro de las escamas que le componen, blanquecinas y castaño amarillentas entremezcladas. En la banda terminal se distingue entre M2 y M3 una mancha de anuli castaño-oscuro cuyo límite externo se pierde en la terminal, con fondo de escamas blanquecinas: faz inferior, con escamas castaño-amarillentas. Alas posteriores, con escamas castaño-claras más claras hacia la base; faz inferior, con banda mediana en castaño-oscuro y discal aflechada. Abdomen con escamas castaño-claras y oscuras mezcladas.

EXPANSIÓN ALAR: $\bar{X} = 3.3$ mm (n = 18).

GENITALIA (Fig. 19): uncus espatulado, achatado, romo y de cuello corto; saccus con terminación aguda y redondeada, valva con cuello hadenino muy notorio debido a la gran expansión del sacculus; cláster vestigial, ampulla en forma de pequeña placa dirigida hacia la posición dorsal de la valva; digitus largo y agudo tres veces su ancho; corona armada por espinas fuertes más concentradas en la parte ventral de ésta. Aedeagus (Fig. 33) con funda armada en su porción superior de gran espina de base ancha muy esclerosada; vesica con cornuti formado por dos espinas cortas y gruesas, muy esclerosadas en la apófisis dorsal de la misma; parte sacular de la vesica, sin cornuti.

HEMERA: similar al macho.

GENITALIA (Fig.46): apófisis posteriores poco más largas que las apófisis anteriores, ambas de ápice espatulado; ductus bursae muy esclerosado en su porción basal y estriado en la porción apical; bursa copulatrix bisacular, corpus bursae suboval con tres signa presentes en la base del tercio superior, cada uno de ellos de forma irregular, equidistantes, cervix bursae, sacular, subsférico; lóbulos del ovipositor, con espinas dispersas.

MATERIAL EXAMINADO: 28 ejemplares (11 hembras y 17 machos): 1 hembra, Barrera Puesco IX Región, 1996. *Hadena tetragona* (Mabille), trampas. Coll. 1 hembra, 8-XII-59, Kramer. 1 hembra, Chaitén N.E. Corcovado 42°54"-72°35", 5,8-Feb-1954. Coll.: L.E.Peña. *Hadena tetragona* Mabille. Det. L.E.Parra. 1 macho (gen. prep.) y 3 machos, T. del Fuego. 4 Dic.1953, Rodríguez: Coll. Chile. Magallanes 4.XII.1953, Isla T. de Fuego. *Hadena*

tetragona Mab., Det. Koehler. 1 hembra (gen. prep.), Valdivia I. Teja, 28/09/1986, Coll.: D. Jackson. 1 macho (gen. prep.), 1 macho y 2 hembras, Tres Puentes, Dic. 1952, Rodríguez Coll. Chile Magallanes. 1 hembra, Ushuaia. Portada (77) 100 m, T. Fuego-Argent., 9-XI-83, Leg. M. y P. Gentilli. *Hadena tetragona*. 1 hembra, Los Coles 15-XI-52. 1 macho, Bahía La Pataia (78) 10 m, T. Fuego-Argent. 10-XI-83. Leg. P. y M. Gentili. 1 macho, Chile-X Región Puyehue, Sept-1983. Coll. R. Bitke. 1 hembra, 1 macho (gen. prep.) y 2 machos, Punta Arenas, Ojo bueno 4-12-972, Cerda *Hadena tetragona*, Det. C. Jana-Sáenz. 1 hembra y 5 machos, Magallanes, P. Arenas Ojo bueno 4-XII- 972, Dr. Cerda. *Hadena tetragona* Det. C. Jana-Sáenz. 1 hembra, Punta Arenas, Ojo bueno 30-II-972, Cerda *Hadena tetragona*, Det. C. Jana-Sáenz.

OBSERVACIONES: la genitalia se asemeja a *D. grammivora* Walker, externamente se asemeja a *Strigania ecuatoriana* Angulo & Olivares n. sp.

Scriptania badillai Rodríguez n. sp.
(Figs. 8, 25, 41 y 50)

MACHO (Fig. 8): color general castaño claro; vertex con escamas bicolor y escamas piliformes castaño-claro, presenta una línea tenue formada por escamas de ápice negro; tégula y patagias del color general, las primeras con dos líneas negras y curvas que se unen en la porción terminal de ésta, ambas líneas bien marcadas y de igual composición que la presente en el vertex. Patas cubiertas de escamas castaño-oscuros salpicadas con unas pocas más claras a excepción de la articulación de los tarsos que están anillados por escamas blanquecinas. Ala anterior, color de fondo castaño-oscuro; área basal castaño-claro, intersectada por la banda basal compuesta por dos líneas de escamas ennegrecidas que encierran escamas castaño claras; antemediana de igual composición que la anterior, la línea externa más oscura que su igual, pasa a formar parte del anuli de las manchas orbicular y claviforme: orbicular esférica, con escamas castaño-claras en su centro y más blanquecinas en la periferia, el borde inferior del anuli de ésta muy cercano al de la claviforme aparentando la unión de éstas; claviforme, semicircular, con escamas castaño-claras; mediana formada por débil rastro de escamas negras; reniforme, grande y arriñonada con escamas castaño-claras y blanquecinas como en la orbicular; banda postmediana, doble, como las anteriores, con la línea más

interna formando parte de la parte más externa del anillo de la reniforme; el área comprendida entre las bandas subterminal y terminal está cubierta sólo por escamas castaño-claras; reborde terminal compuesto de escamas pedunculadas algo más oscuras que el área antes mencionada, lo que destaca más el área antes mencionada; faz inferior con escamas y escamas piliformes castaño-oscuro mezclado con algunas más claras. Ala posterior con escamas castaño oscuro, mezclado con castaño claras en su base; faz inferior con porción basal cubierta por escamas castaño-claras y blanquecinas, donde destaca la mancha discal aflechada, de escamas castaño-oscuro, la porción externa y medial cubierta por escamas castaño-oscuro; borde anal ribeteado por escamas piliformes blanquecinas.

EXPANSIÓN ALAR: $\bar{X} = 3.1$ mm (n = 18).

GENITALIA (Fig. 25) : uncus espatulado, ensanchado lateralmente de ápice romo; ampulla de ápice curvado y romo, sobresale ampliamente el borde dorsal de la valva; cláster vestigial; digitus muy desarrollado, su parte basal de igual composición en ambas valvas, sin embargo, la porción apical difiere ampliamente en una valva respecto de la otra, en la valva derecha se proyecta fuera de la valva ventralmente, 2,5 veces más largo que el ancho basal, con la porción apical dirigida levemente hacia el sacculus, en la valva izquierda, el digitus es mucho más largo, mide 4,5 veces el ancho de su base; se dirige hacia la porción superior de la valva casi alcanzando la corona de ésta; corona armada por 3 corridas de espinas gruesas y cortas, ordenadas y reunidas en la porción terminal de ésta; saccus agudo; yuxta ancoriforme con extremo superior más desarrollado, ápice de éste esclerosado. Aedeagus (Fig. 41), con comuti compuesto de una parte apical, armada por fuertes espinas dispuestas en forma de escobillón y con 2-3 espinas de diverso tamaño ubicadas en el sector sacular de la vesica.

HEMERA: similar al macho en forma y tamaño.

GENITALIA (Fig. 50): apófisis anteriores y posteriores subiguales en longitud, ambas de ápice romo, algo más espatulado en las apófisis posteriores; ductus bursae, largo, estriado en la mitad superior; bursa copulatrix bisacular, corpus bursae semioval; signa, ausentes; cervix bursae estriado basalmente, de forma alargada se curva fuertemente hasta que su extremo apical llega al nivel de su base; lóbulos del ovipositor, bastante esclerosados.

MATERIAL EXAMINADO: 18 ejemplares (16 machos y 2 hembras): 1 macho Holotipo (gen. prep.) 32025334, Laguna El Maule, Paso Internacional Pehuenche 2560 m, Enero-Febrero 1995, Badilla: Coll. (UCCC) 1 hembra Alotipo (gen. prep.) 32025335, Laguna El Maule, Paso Internacional Pehuenche, 2560 m, Enero-1995, Badilla: Coll. (UCCC). Paratipos: (15 machos y 1 hembra): 1 macho (gen. prep.) 31016395, Laguna El Maule, Paso Internacional Pehuenche, 2560 m, Enero-Febrero 1997, Badilla: Coll. (UCCC) 9 machos, Laguna El Maule, Paso Internacional Pehuenche, 2560 m, Enero-Febrero 1996, Badilla & Rodríguez: Coll. (UCCC) 2 machos, Laguna El Maule, Paso Internacional Pehuenche, 2560 m, Enero-1995, Badilla: Coll. (IML) 2 machos, Laguna El Maule, Paso Internacional Pehuenche, 2560 m, Enero-1995, Badilla: Coll. (MNHN) 1 macho y 1 hembra, Laguna El Maule, Paso Internacional Pehuenche, 2560 m, Enero-1995, Badilla: Coll. (UCCC).

ETIMOLOGIA: Esta nueva especie está dedicada al Sr. Rubén Badilla, Ingeniero Agrónomo del SAG, Talca, por su admirable e incansable colaboración en investigaciones entomológicas.

OBSERVACIONES: En esta nueva especie resulta como carácter específico la asimetría del digitus en ambas valvas, estructura que a pesar de tener básicamente un origen común sus proyecciones difieren, como lo muestra la Fig. 25. Esta especie se asemeja - tanto cromáticamente como en la genitalia de los machos - a *Scriptania nordenskjoldi* Staudinger.

Scriptania cuculloides Angulo & Olivares n. sp.
(Figs. 9, 10, 26, 39 y 51)

MACHO (Fig. 9): cabeza con escamas piliformes y subpiliformes castañas, de ápice blanquizco, castaño-oscuro y blancas entremezcladas, antenas con cilias tan largas como el ancho del segmento respectivo, tórax con escamas y escamas piliformes similares a las de la cabeza, sobre las patagias una banda negra transversal, el borde externo de las tégulas con escamas negruzcas lo que hacen un borde notorio, en la región media anterior del tórax, sobre la cabeza se proyecta un mechón de escamas, en la región hay exclusivamente escamas piliformes castaño-grisáceas; alas anteriores color de fondo grisáceo algo oscuro, banda basal escasamente notable, banda subbasal delineada con escamas negruzcas, bajo la celda y hacia la parte posterior presenta dos inflexiones, en la última

y cerca del área anal existe una fascia negruzca al igual que en la base ventral de la celda, orbicular suboval, grisácea clara rodeada de negruzco, bajo ella y en ápice de la mancha claviforme se encuentra un área subtriangular blanquizca con forma de uña o espina aguda, mancha reniforme grisácea bordeada con negruzco, banda posterior transversa, con siete dientes, la banda subterminal representada por siete manchas triangulares negruzcas con algo de blanco en el centro; ala posterior castaño-clara, sobre las venas las escamas son oscuras, frínge con escamas blancas largas y escamas de extremo castaño más cortas formando una línea de ese color; patas con escamas piliformes blanquizcas y castañas entremezcladas; abdomen con escamas piliformes castaño-claras; en el dorso del 1º y 2º segmento existen penachos de escamas piliformes terminales de ápice blanco.

GENTILIA (Fig. 26): valvas con el cuello hadenino en la base del tercio apical, cláasper incipiente, ampulla subtriangular de ápice redondeado, alcanza el borde dorsal de la valva sobrepasándolo un poco, digitus alargado y con una doble curva en su trayecto, dirigiéndose hacia el borde ventral de la valva, ápice redondeado, corona multiseriada, yuxta ancoriforme de base subrecta, fultura dorsal en el centro proyectada hacia atrás en una estructura similar a la yuxta, saccus subtriangular, uncus en la base de la mitad dorsal presenta un ensanchamiento para luego decrecer hasta hacerse agudo en el ápice, aedeagus (Fig. 39) con la vesica adornada por microgránulos, los cuales se hacen evidente en la cara dorso-apical como espinas bajas de base ancha en gran número, en la cara ventral grupos de espinas alargadas y dispuestas en filas muy apretadas.

HEMERA: similar al macho.

GENTILIA (Fig. 51): apófisis anteriores subiguales al largo de las posteriores, bursa copulatrix unisacular con signas presentes en forma de pequeñas placas en número de cuatro.

MATERIAL EXAMINADO: 25 ejemplares (5 machos, 20 hembras): 1 hembra Holotipo, Valdivia, Teja, 17-X-1986, J. Jackson, Coll.; 1 macho Alotipo, Concepción, 9-XI-1959, Krammer Coll. Paratipos: 1 hembra, Concepción, 19-X-54, Trampas Coll.; 1 hembra, Concepción, 9-XI-1958, Trampas Coll.; 1 hembra, Concepción, 14-IX-60, Trampas Coll.; 1 hembra,

Chillán, 24-IV-1960, Trampas Coll.; 1 hembra Concepción, 21-XI-60, Trampas Coll.; 1 hembra, Concepción, 19-XII-60, Trampas Coll.; 1 hembra, Concepción, 1-xii-59, Trampas Coll.; 1 hembra, 27, XI-1959, Krammer Coll.; 1 hembra, 18-XI-1958, Trampas Coll.; 1 hembra, 1-XII-59, Krammer Coll.; 1 hembra, 27-XI-59, Krammer Coll.; 1 hembra, 7-XII-59, Krammer Coll.; 1 hembra, 30-X-59, Krammer Coll.; 1 hembra, 2-XII-59, Krammer Coll.; 1 hembra, 10-XI-59, Krammer Coll.; 1 hembra, Concepción, 8-X-60, Trampas Coll.; 1 hembra, Concepción, 8-XI-60, Trampas Coll. (MNH); 1 hembra, Concepción, 25-IX-60, Trampas Coll.; 1 macho, Termas de Río Blanco 28-II-62, Krammer Coll.; 1 macho, Concepción, 15-X-1977, Ruiz Coll.; 1 macho, Sto Domingo, 21-XI-59 (hade 5); 1 macho, 10-XI-59, Krammer Coll. (UCCS).

EXPANSIÓN ALAR: \bar{X} macho 39.2 (n=5)
 \bar{X} hembra 37.5 (n=20)

ETIMOLOGÍA: el nombre específico alude a su semejanza con un integrante de los Cucullinae.

Scriptania fallax Rodríguez n. sp.
(Figs. 11, 27, 40 y 52)

HEMERA: Con dos morfos cromáticos, uno oscuro (castaño) y otro claro (amarillento), siempre los especímenes con morfo oscuro de mayor tamaño que los de morfo claro. Cabeza, patagias y tégulas cubiertas por escamas piliformes bicolor blanquecinas a castañas muy claras, sin líneas ni dibujos en éstas. Alas anteriores de color general matizado entre escamas blanquecinas y oscuras entremezcladas, uniformemente distribuidas; banda basal negra, poco notoria, está interrumpida en su parte central a nivel de la celda; la antemediana va desde muy marcada en el borde costal hasta muy leve en el borde anal del ala; sin claviforme; la mediana ausente; orbicular llena de escamas entre blanquecinas a amarillosas, con anuli negro incompleto en el borde superior e inferior de ésta; reniforme repleta de escamas blanquecinas, con anuli de escamas negras presente sólo en la cara interna, el resto limitado por el color de fondo; la banda postmediana está constituida por escamas negras dispuestas en trayectoria zigzagante; el área terminal no presenta bandas, sólo está algo oscurecida en el borde apical de ésta, debido a la mayor densidad de escamas os-

curas en el matizado general. Faz inferior: sin marcas de bandas, cubierta por escamas blanquecinas entremezcladas con escamas castañas muy claras y algunas piliformes blanquecinas distribuidas en la porción anal del ala y en el sector subcostal de la areola. Ala posterior, con escamas blanquecinas, sin mancha discal. Abdomen, cubierto por escamas y escamas piliformes blanquecinas.

EXPANSIÓN ALAR: X hembra = 3.3 mm (n=8)

X macho = 3.2 mm (n=10)

GENITALIA (Fig. 52): apófisis anteriores y posteriores subiguales en tamaño, las anteriores de ápice espatulado, las posteriores de ápice agudo; ductus bursae, esclerosado y liso, con estriaciones sólo en la parte límite con la bursa copulatrix; corpus bursae subgloboso con dos grandes signa presentes; cervix bursae suboval, sin estriaciones; lóbulos del ovipositor pequeños y cubiertos por pequeñas y finas púas. En general la genitalia de la hembra es alargada.

MACHO (Fig. 11): similar a la hembra, con los dos morfós cromáticos presentes, con iguales características de tamaño.

GENITALIA (Fig. 27): uncus espatulado, de ápice muy romo (recto), cuello del uncus largo con engrosamiento basal de extremos angulados; corona armada fuertemente por 3 a 4 corridas de espinas; cucullus corto, redondeado poco achatado lateralmente; las espinas en la corona uniformemente distribuidas; cláster romo y poco desarrollado; ampulla larga y lisa de ápice agudo, ésta se proyecta en línea recta sin curvaturas, sus bordes son aserrados; digitus con base de ubicación central dentro de la valva y con ápice fuertemente curvado saliendo ventralmente a ésta, su largo corresponde a 2 veces su ancho basal; saccus agudo con punta sobresaliente; yuxta ancoriforme, con el proceso superior muy delgado. Aedeagus (Fig. 40), con funda esclerosada; cornuti representado por un gran paquete de espinas fuertes y largas ubicadas en el centro de la vesica y una espina pequeña pero de igual textura que las otras en la apófisis dorsal de la misma.

MATERIAL EXAMINADO: 18 ejemplares: 10 machos y 8 hembras: 1 hembra Holotipo (gen. prep.). 31025209, Lag. El Maule, Paso Internacional Pehuenche, 2.560 m, ene-

ro-1955, Badilla: Coll. (UCCC); 1 macho Alotipo (gen. prep.) 32025293, Lag. El Maule, P.I. Peh. 2560 m. febrero-1995, Badilla Coll. (UCCC). Paratipos: 7 machos y 3 hembras, Laguna El Maule, Paso Internacional Pehuenche, 2560 m. ene-1995, Badilla: Coll. (UCCC), 1 macho y 1 hembra, Laguna El Maule, Paso Internacional Pehuenche, 2560 m. ene-1995, Badilla: Coll. (MNHN), 1 macho y 3 hembras, Laguna El Maule, Paso Internacional Pehuenche, 2560 m. enero-febrero 1997, Badilla: Coll. (UCCC), 1 macho y 1 hembra, Laguna El Maule, Paso Internacional Pehuenche, 2560 m. enero-febrero 1996, Badilla & Rodríguez: Coll. (IML).

ETIMOLOGIA: la palabra *fallax* proviene del latín *fallax* = falaz, impostor, nombre que le fue asignado por el gran parecido morfológico y subsecuente confusión de esta especie con *S. mus* Khlr. y *S. petrowskyi* Khlr., según el morfo cromático que ésta presente; sin embargo las estructuras genitales de la especie son cercanas a *S. petrowskyi* Koehler, de la que difiere principalmente en que *fallax* presenta los bordes de la ampulla crenulados y el ápice del uncus cortado abruptamente.

Strigauia ecuatoriana Angulo & Olivares n. sp.
(Figs. 12, 28 y 42)

MACHO (Fig. 12): cabeza con escamas piliformes castaño-amarillentas, en los palpos lleva escamas negruzcas en el dorso y blancas en el lado ventral, antenas con las ciliás cortas, la mitad del ancho del segmento respectivo, tórax con escamas piliformes concoloras con las de la cabeza, en la base anterior de las patagias hay escamas negruzcas, ventralmente con escamas piliformes castaño-amarillentas y algo oscuras, ala anterior color de fondo castaño-oscuro salpicado con escamas amarillentas, banda basal blanquizcas amarillentas bordeada con negruzco, banda subasal escasamente visible, orbicular y reniforme blanquizcas con escamas amarillentas en su tercio basal ambas están conectadas, concoloras, la cual se proyecta hacia el ápice de la mancha claviforme, constituyéndose en una mancha subtriangular blanca, banda subterminal blanquizca ancha, ala posterior blanquizca con su tercio externo algo oscurecido, patas con escamas castaño-oscuros y blancas entremezcladas, en su cara dorsal lleva escamas piliformes castaño-amarillentas.

GENTILIA (Fig. 28): valvas con el cuello hadenino en su región medial, cláster sobresaliendo ventralmente, de ápice agudo, ampulla alargada el doble del largo del cláster y de ápice redondeado, digitus bifurcado, la prolongación ventral es alargada y más delgada que la prolongación dorsal que es ancha y suboval, uncus con su tercio apical ancho, tan ancho como ese tercio apical, de ápice algo romo, yuxta ancoriforme, cuya base es roma, la fultura dorsal presenta dos ramas unidas en el centro, ensanchadas y subovales, aedeagus (Fig. 42) con una hilera de numerosas espinas largas y compactas.

EXPANSIÓN ALAR: 26 mm (n=1)

MATERIAL EXAMINADO: Holotipo macho, Ecuador, Imbabura, 3-IV-1988, Ruales Coll. (MECN).

ETIMOLOGÍA: el nombre específico alude al país donde fue colectada.

Scriptania leucofasciata Rodríguez n. sp.
(Figs. 13, 29, 43 y 53)

HEMERA: ojos redondos, palpo porrecto, frente cubierta de pelos y escamas piliformes, blanquecinas y rojizas centralmente, proyectados hacia arriba; vertex cubierto por escamas blanquecinas a castaño claras que enmarcan una línea formada por escamas negras; tégulas cubiertas por escamas apicales de base blanquecina y ápices castaño-oscuro y rojizos, con un sector negro que forma un triángulo en la porción medial; patagias cubiertas externamente con escamas y escamas piliformes blanquecinas y grisáceas, hacia el interior más blanquecinas, posteriormente dos líneas de escamas negras encierran un sector de escamas blancas, las que siguen la forma de la estructura, el interior presenta escamas rojizas con crestas torácicas sobresalientes formadas por escamas blancas. Ala anterior, con marcas muy bien definidas; color de fondo castaño-oscuro; banda basal doble, en negro rellena de escamas blancas, área circundante cubierta por escamas blancas salpicadas con algunas escamas blanquecinas, la subcostal y tronco de la rama radial están cubiertas por escamas rojizas que interrumpen la banda basal y el sector contiguo hasta llegar a la antemediana, que es simple y negra; claviforme suboval del color de fondo y anuli negro, el borde superior y medio del anuli está bordeado de escamas blancas que cons-

tituyen un sector aflechado sobre la mediana; orbicular esférica, blanca de anuli negro; banda mediana ausente; reniforme arrañada con una porción basal alargada hacia el interior del ala, rellena de escamas rosáceas, porción superior cubierta con escamas blancas en la periferia y escamas castaño-claras en el centro, anuli negro; banda postmediana simple, de escamas negras y con sinuosidad interna entre R₅ y M₁; banda subterminal negra con marcadas dentaciones; el área entre ésta y la subterminal está cubierta por escamas blancas formando una banda blanca notoria de bordes irregulares; banda subterminal doble, de márgenes negros y rellena de escamas blancas, sector terminal cubierto por mezcla de escamas castaño-oscuro, rosáceas y agrisadas. Faz inferior: cubierta por escamas blanquecinas salpicadas de castaño-claro, oscurecido hacia el extremo; basalmente con escamas piliformes blanquecinas. Ala posterior, cubierta de escamas castaño-claras con brillos dorados más blanquecinas hacia la base. Faz inferior: con escamas blanquecinas salpicadas de castaño-claro, más oscurecidas en los bordes anal y costal; mancha discal aflechada constituida por escamas castaño-oscuro. Abdomen, cubierto por escamas y escamas piliformes blanquecinas y castaño-claro.

EXPANSIÓN ALAR MACHO-HEMERA: 29.5 mm.

GENTILIA (Fig. 53): apófisis posteriores subiguales en tamaño a las apófisis anteriores; ductus bursae provisto de la mitad basal lisa y la mitad distal estriada; bursa copulatrix bisacular; corpus bursae suboval con 4 signa, 3 simples y una compuesta por tres pequeños signa unidos en línea; cervix bursae alargado, sacular y dirigido hacia los lóbulos; lóbulos del ovipositor cubiertos por espinas dispuestas al azar.

MACHO (Fig. 13): similar a la hembra.

GENTILIA (Fig. 29): uncus largo y espatulado de ápice agudo con engrosamiento basal notorio; digitus alargado cuatro veces su ancho basal y de ápice agudo; ampulla laminar sobresale dorsalmente a la valva, su ápice romo; cláster poco desarrollado de ápice redondeado, también laminar; sacculus grueso; cucullus angosto con corona amplia y aramada por 2 a 3 corridas de fuertes espinas distribuidas uniformemente; sacus agudo; yuxta ancoriforme. Aedeagus (Fig. 43), con cornuti formado por un escobillón de espinas

dispuestas centralmente en la parte sacular de la vesica; y una espina ancha y corta en la apófisis dorsal de la misma; funda del aedeago, simple, lisa y esclerosada.

MATERIAL EXAMINADO: 6 ejemplares; 3 hembras y 3 machos: 1 hembra (Holotipo) (gen. prep.) #31025280. Laguna El Maule, Paso Internacional Pehuenche, 2560 m, febrero-1995, Badilla: Coll. (UCCC) 1 macho (Alotipo) (gen. prep.) #320329. Laguna El Maule, Paso Internacional Pehuenche, 2560 m, marzo-1992, Badilla: Coll. (UCCC) 1 macho (gen. prep.) Laguna El Maule, Paso Internacional Pehuenche, 2560 m, enero 1997, Badilla: Coll. (UCCC) 1 hembra, #31017919 Laguna El Maule, Paso Internacional Pehuenche, 2560 m, enero-febrero 1997, Badilla: Coll. (UCCC) 1 macho, Lo Valdés, Stgo., 2200 m 3/51, Col. L. Peña, *Scriptania michaelseni*, Det. Angulo, 1992 (UCCC) 1 hembra, Lo Valdés, Stgo., 2200 m, Col. L. Peña 3/51 (UCCC).

ETIMOLOGÍA: El nombre específico deriva del latín *leuco*= blanco y *fascia* = franja, banda, esto debido a que la faz superior de las alas anteriores presenta una notable banda de escamas blancas que la cruza oblicuamente.

OBSERVACIONES: Esta especie es semejante a *Scriptania graphica* Koehler, tanto en cromaticidad como en la genitalia del macho, diferenciándose esta nueva especie en la amplia banda blanca que cruza

las alas anteriores externamente y que en la genitalia del macho, la ampulla es roma y el digitus fino y estrecho; además de presentar el uncus ensanchado notablemente.

BIBLIOGRAFIA

- ANGULO, A. O. & T. S. OLIVARES. 1999a. Nuevo género y nuevas especies de nóctuidos altoandinos I e hipótesis de habitats en inmaduros (Lepidoptera: Noctuidae). *Gayana*. 63 (1):17-27.
- ANGULO, A. O. & T. S. OLIVARES. 1999b. Nuevo género y nuevas especies de nóctuidos altoandinos II. *Gayana* 63 (2):1-10.
- CASTILLO, E. & A. O. ANGULO. 1991. Contribución al conocimiento del género *Copitarsia* Hampson, 1906 (Lepidoptera: Glossata: Cucullinae) *Gayana Zoología*. 55(3):227-246
- FORBES, W. T. M. 1954. Lepidoptera of New York and neighboring states. Noctuidae. Part. III. Memoir 329. 433 pp.
- FRANCLEMONT, J. G. 1951. The species of the *Leucania unipuncta* group, with a discussion of the generic names for the various segregates of *Leucania* in North America (Lepidoptera, Phalaenidae, Hadeninae). *Proc. Entomol. Soc. Wash.* 53(2):57-85.
- GODFREY, G. L. 1972. A review and reclassification of larvae of the Subfamily Hadeninae (Lepidoptera: Noctuidae) of America North of Mexico. *USDA. Tech. Bull.* Nº 1450. 265 pp.
- PIÑAS, F. & Y. MANZANO. 1997. Mariposas del Ecuador. vol. I. Géneros. P. Univ. Católica del Ecuador. 115 pp.
- POOLE, R.W. 1989. *Lepidopterorum Catalogus* (New Series). Fasc. 118. Noctuidae. Part 1. 500 pp. Part 2. 501-1013; Part 3, 1015-1314. . E.J. Brill/Flora & Fauna Publications. N.Y.

Fecha de recepción: 09.09.99

Fecha de aceptación: 09.09.99



1



2



3



4



5



6



7



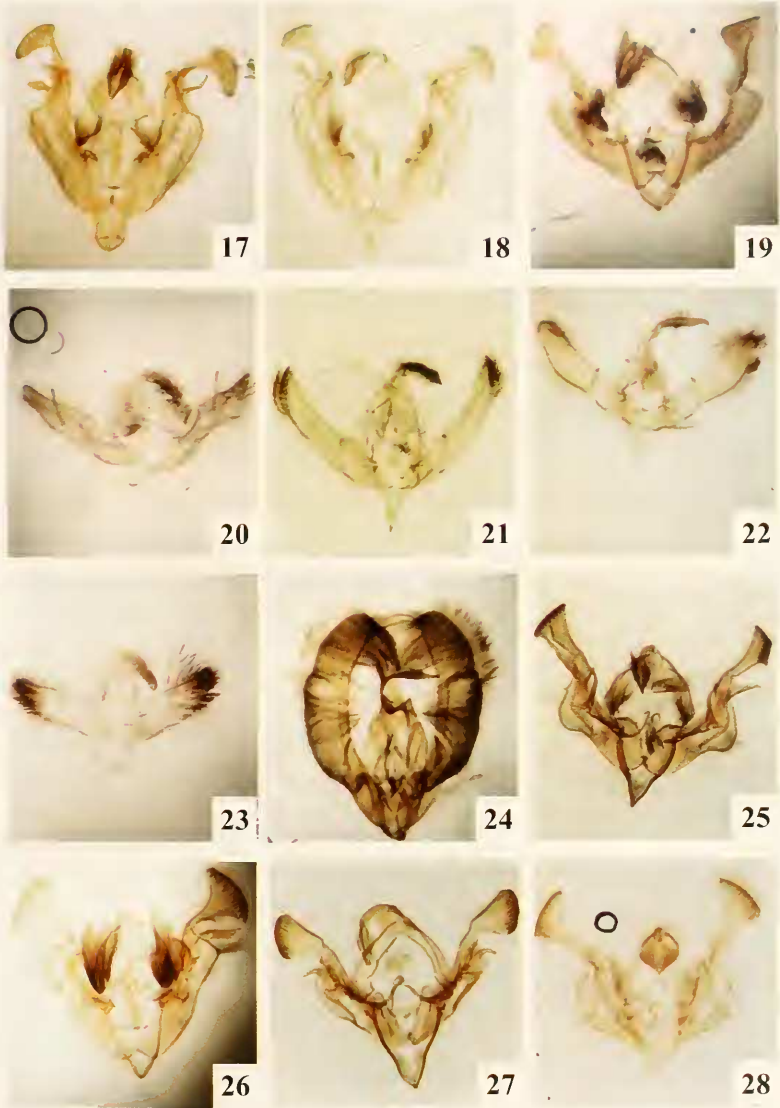
8

FIGS. 1-2. Lugares de muestreo: 1. Sector la Mina, 925 m, Lag. del Maule. VII Región. Chile; 2. Paso Internacional Pehuenche, 2560 m, Lag. del Maule. VII Región. Chile.

FIGS. 3-8: Adultos. 3. hembra de *Crimona nana* Olivares n. sp.; 4. hembra de *Albirenia minense* Angulo & Olivares n. sp.; 5. macho de *Albirenia albidiscata* (Koehler); 6. macho de *Albirenia araucanica* (Koehler); 7. hembra de *Condica roxanoides* Angulo & Olivares n. sp.; 8. macho de *Scriptania badillai* Rodriguez n. sp.



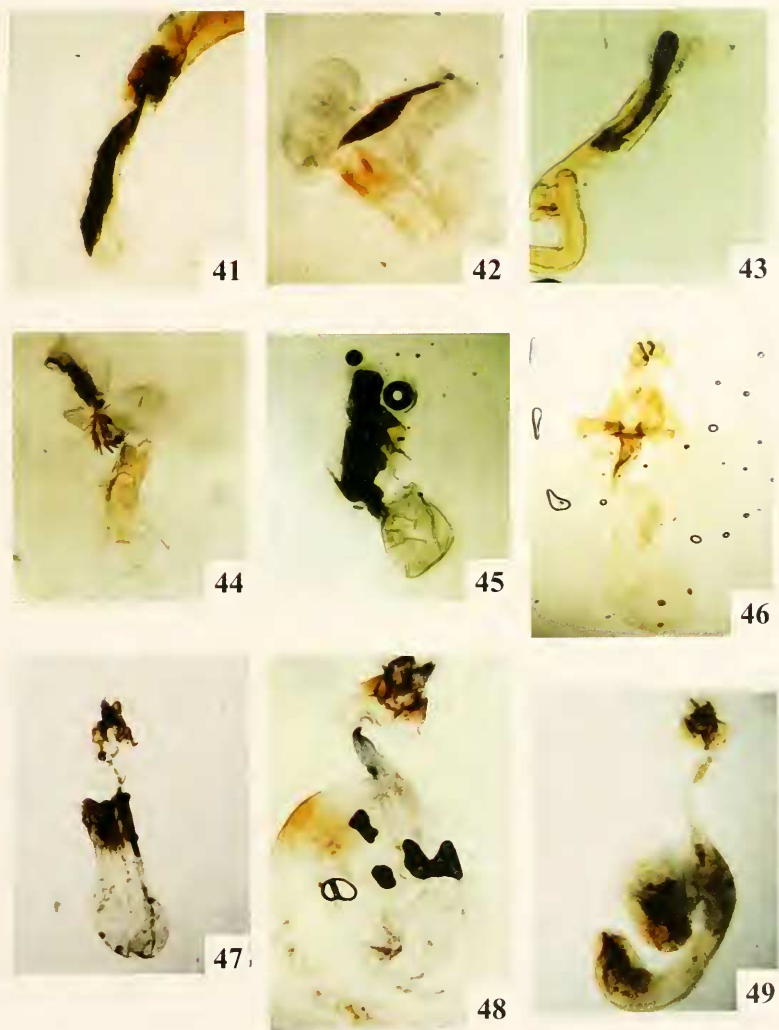
Figs. 9-16: Adultos. 9, macho de *Scriptania cuculoides* Angulo & Olivares n. sp.; 10, hembra de *Scriptania cuculoides* Angulo & Olivares n. sp.; 11, macho de *Scriptania fallax* Rodríguez n. sp.; 12, macho de *Strigania ecuatoriana* Angulo & Olivares n. sp.; 13, macho de *Scriptania leucofasciata* Rodríguez n. sp.; 14, hembra de *Dargida imitata* (Maasen); 15, macho de *Dargida grammivora* Walker; 16, macho de *Dargida tetragona* (Mabille).



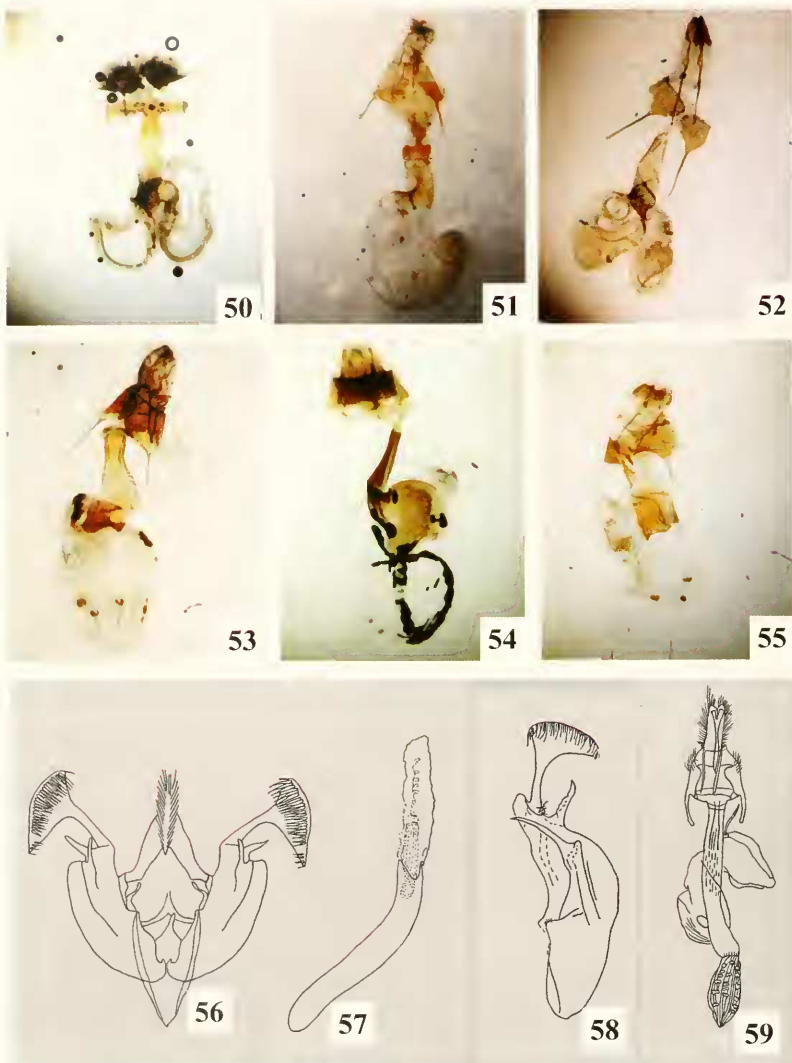
FIGS. 17-28. Genitalia del macho de: 17. *Strigania albilinea* (Huebner); 18. *Strigania lithophilus* (Butler); 19. *Dargida tetragona* (Mabille); 20. *Crimona nana* Angulo & Olivares n. sp.; 21. *Albirentia minense* Angulo & Olivares n. sp.; 22. *Albirentia albodiscata* (Koehler); 23. *Albirentia araucanica* (Koehler); 24. *Condica roxanoides* Angulo & Olivares n. sp.; 25. *Scriptania badillai* Rodríguez n. sp.; 26. *Scriptania cuculloidis* Angulo & Olivares n. sp.; 27. *Scriptania fallax* Rodríguez n. sp.; 28. *Strigania ecuatoriana* Angulo & Olivares n. sp.



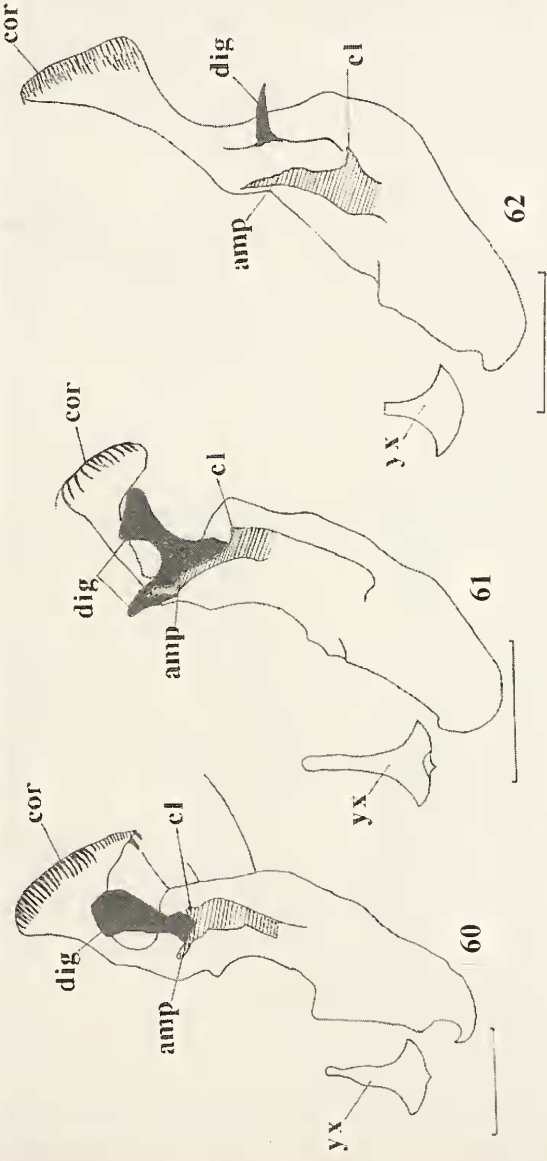
FIGS. 29-30. Genitalia del macho de: 29. *Strigania leucofasciata* Rodríguez n. sp.; 30. *Dargida grammivora* Walker. Figs. 31-40. Aedeagus de: 31. *Strigania albilinea* (Huebner); 32. *Strigania lithophilus* (Butler); 33. *Dargida tetragona* (Mabille); 34. *Crimona nana* Angulo & Olivares n. sp.; 35. *Albirenia minense* Angulo & Olivares n. sp.; 36. *Albirenia albodiscata* (Koehler); 37. *Albirenia araucanica* (Koehler); 38. *Condica roxanoides* Angulo & Olivares n. sp.; 39. *Scriptania cuculoides* Angulo & Olivares n. sp.; 40. *Scriptania fallax* Rodríguez n. sp.



FIGS. 41-44. Aedeagus de: 41. *Scriptania badillai* Rodríguez n.sp.; 42. *Strigiana ecuatoriana* Angulo & Olivares n. sp.; 43. *Scriptania leucofasciata* Rodríguez n.sp.; 44. *Dargida grammivora* Walker. Figs. 45-49. Genitalia de la hembra de: 45. *Condica roxanoides* Angulo & Olivares n. sp.; 46. *Dargida tetragona* (Mabille); 47. *Crimona nana* Angulo & Olivares n. sp.; 48. *Albirenia minense* Angulo & Olivares n. sp.; 49. *Albirenia albidiscata* (Koehler).



Figs. 50-59. Genitalia de la hembra de: 50. *Scriptania badillai* Rodríguez n.sp.; 51. *Scriptania cuculoides* Angulo & Olivares n. sp.; 52. *Scriptania fallax* Rodríguez n. sp.; 53. *Scriptania leucofasciata* Rodríguez n. sp.; 54. *Dargida grammivora* Walker; 55. *Dargida imitata* (Massen). Figs. 56. Genitalia del macho de *Dargida rubripennis* (Grote); Fig. 57. Aedeagus de *Dargida rubripennis* (Grote); Fig. 58. Genitalia del macho: valva, de *Strigania diffusa* Walker; Fig. 59. Genitalia de la hembra de *Dargida rubripennis* (Grote).



Figs. 60-62. Valva de la genitalia del macho de representantes de los tipos: 60. *Strigantia lithophilus* (Butler); 62. *Scriptania michaelseni* (Staudinger).